



## **RELATÓRIO FINAL DE ATIVIDADES**

**EXERCÍCIO 2006**

**FUNDAÇÃO PARQUE TECNOLÓGICO ITAIPU**

**Janeiro a Dezembro de 2006**

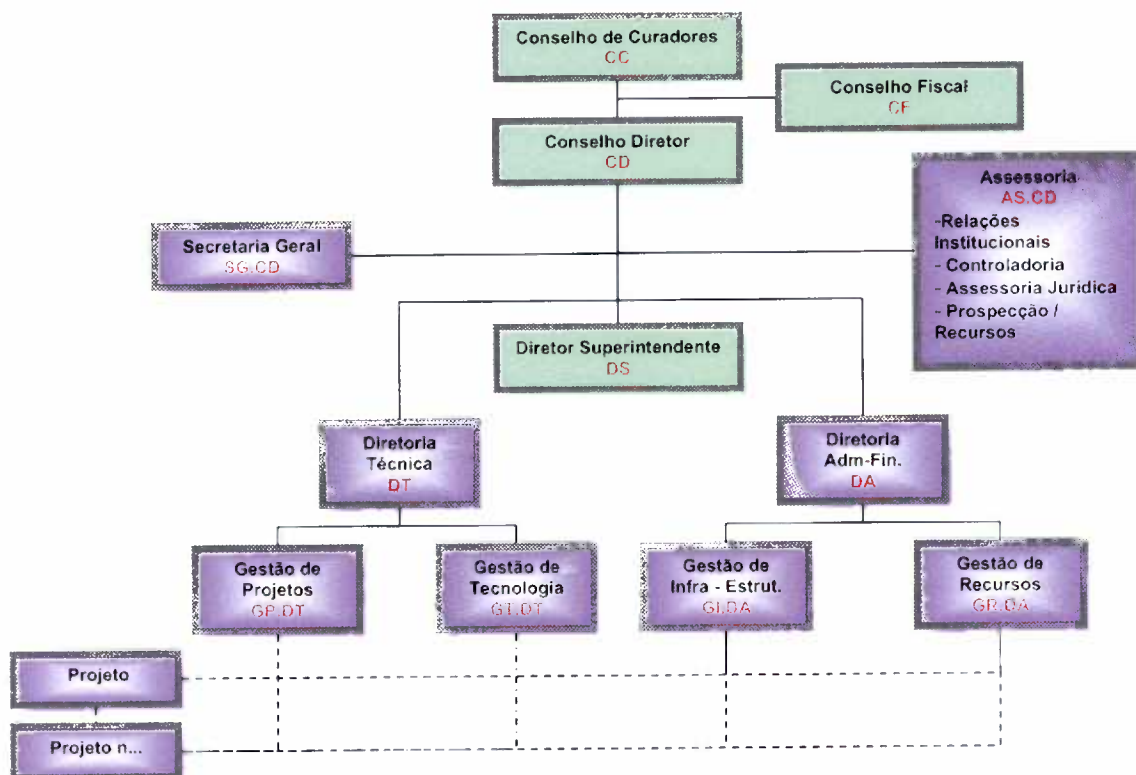
## ÍNDICE

1	Objetivo .....	1
1.1	Colaboradores do PTI em 2006.....	2
2	Definições.....	3
	Programas e Projetos Estruturantes.....	3
	Áreas Funcionais.....	3
3	Programas Estruturantes.....	3
3.1	Espaço de Desenvolvimento Empresarial - EDE.....	3
3.1.1	Fábrica de Empreendimentos / Pré -Incubação.....	3
3.1.2	Incubadora Empresarial Tecnológica Santos Dumont.....	4
3.1.3	Telecentros.....	5
3.2	Formação e Capacitação de Recursos Humanos - FCRH.....	6
3.3	Programa Nãndeva.....	7
3.4	Programa de Desenvolvimento Tecnológico Avançado - PDTA.....	8
3.5	Programa de Integração Empresa Escola - PIEE.....	10
3.6	Turismo – Complexo Turístico ITAIPU - CTI.....	10
4	Processos (Áreas Funcionais).....	11
4.1	Núcleo de Comunicação.....	11
4.2	Assessoria / Prospecção de Recursos.....	12
4.3	Gestão de Infra-Estrutura.....	14
4.3.1	Obras de Infra-Estrutura.....	14
4.3.2	Serviços de Infra-Estrutura.....	14
4.4	Gestão de Recursos.....	15
4.5	Gestão de Projetos.....	16
4.6	Gestão de Tecnologia.....	17
5	Entidades Parceiras.....	18
6	Considerações Finais.....	20

## 1 Objetivo

Em 23.12.2005 foi instituída a Fundação Parque Tecnológico Itaipu Brasil - FPTI, com o objetivo de manter e operar o Parque Tecnológico Itaipu, contribuindo para o desenvolvimento regional, por meio de atividades que propiciem o desenvolvimento institucional, científico, tecnológico e de inovação, a difusão do conhecimento, a capacitação profissional, e a geração de empresas, emprego e renda, interagindo, para esses fins, com entidades públicas e privadas, acadêmicas e de pesquisa, de fomento e de produção.

A FPTI é regida administrativa e juridicamente de acordo com seu Estatuto, e operando através da seguinte estrutura:



A FPTI tem como finalidades específicas as seguintes atividades:

- planejamento estratégico do PTI, com a definição de suas diretrizes, políticas e objetivos estratégicos;
- manutenção e operação, em todos os aspectos, do PTI;
- gestão das ações, programas e projetos do PTI;
- formação, incentivo, atração e fixação de recursos humanos qualificados para a consolidação do PTI como pólo científico, tecnológico, de inovação e de serviços especializados;
- desenvolvimento, difusão e transferência de conhecimentos, tecnologias e inovações;

- f) execução e gestão de capacitação profissional, empreendedorismo, cooperativismo, desenvolvimento empresarial, institucional e de gestão de conhecimento, estágios e bolsas;
- g) execução e gestão de desenvolvimento educacional, com a integração entre instituições de educação e entre estas e empresas;
- h) incentivo, implementação, gestão e suporte as incubadoras de empreendimentos, condomínios de empresas, arranjos ou cadeias produtivas;
- i) execução e gestão de conscientização e implementação de formas de proteção de direitos de propriedade intelectual;
- j) promoção e apoio a eventos, cursos e seminários com temática pertinente aos seus objetivos;
- k) interação com instituições de educação, pesquisa, tecnologia e desenvolvimento institucional;
- l) interação com instituições financeiras e de fomento;
- m) prospecção, orientação e captação de fontes de financiamentos, apoios, patrocínios, subvenções, aportes, bolsas, entre outras verbas;
- n) gestão de projetos e programas de terceiros, compatíveis com o seu objeto e finalidades;
- o) criação, edição e difusão, por qualquer meio físico ou eletrônico, de assuntos relacionados com seu objeto.

A equipe da FPTI tem por objetivo comum em apoiar as atividades de operação do Parque Tecnológico Itaipu na fase de implantação dos procedimentos básicos de operação da FPTI, assim como, dos Projetos Estruturantes. Atualmente ela está composta por 36 empregados, 06 funcionários cedidos de Itaipu e 21 estagiários trabalhando nas áreas funcionais.

### 1.1 Colaboradores do PTI em 2006

Habitantes do PTI em 2006		
Descrição	Beneficiários Diretos	Beneficiários Indiretos
Empregados Fundação PTI	36	
Funcionários Cedidos Itaipu	6	
Estagiários Cursinho Pré-Vestibular		33
Estagiários	19	2
Bolsistas PDTA		49
Empresas Incubadas (sócios e empregados)		116
Funcionários UNIOESTE		17
Docente UNIOESTE		66
Discente UNIOESTE		632
Projeto Trilha Jovem		129
<b>Total</b>	<b>61</b>	<b>1044</b>



## **2 Definições**

### **Programas e Projetos Estruturantes**

Conjunto de ações estruturadas que contribuem de forma decisiva para a consecução dos objetivos do Plano Estratégico da FPTI. A decisão sobre quais serão os programas estruturantes tem como base a definição e aplicação de uma metodologia de seleção, que tem como referencial o Plano Estratégico.

### **Áreas Funcionais**

Apóiam e atendem a operação do Parque, Programas e Projetos. São partes integrantes da matricialidade da FPTI, nas áreas de infra-estrutura, recursos, comunicação, gestão de projetos, suporte e tecnologia (computacional, sistemas, redes e equipamentos).

## **3 Programas Estruturantes**

Apresentam-se, a seguir, os Programas e Projetos Estruturantes, operados pela FPTI no período de Janeiro a Dezembro de 2006.

### **3.1 Espaço de Desenvolvimento Empresarial - EDE**

O EDE tem por objetivo a geração de negócios, oportunidades, emprego e renda através do incentivo a criação e a fixação de empresas de base tecnológica e de serviços especializados, no entorno do Parque Tecnológico Itaipu. Propiciando o desenvolvimento de novos processos, produtos e serviços inovadores.

Fazem parte do Espaço de Desenvolvimento Empresarial:

- Fábrica de Empreendimentos – Pré-Incubação
- Incubadora Empresarial Tecnológica Santos Dumont
- Telecentro

#### **3.1.1 Fábrica de Empreendimentos / Pré -Incubação**

O Projeto de Pré-Incubação possui a finalidade de proporcionar um ambiente favorável no Parque Tecnológico Itaipu e região visando incentivar o empreendedorismo individual através das seguintes ações:

- a) Apoio aos núcleos de pesquisa instalados nas IES (Instituição de Ensino Superior) na geração (Spin-offs) de empreendimentos.
- b) Apoio aos empreendedores (fase de concepção) com idéias inovadoras na elaboração de seus planos de negócios

### **Principais Atividades Desenvolvidas:**

*Projeto Sistema Registrador de Perturbações – Período Dinâmico*

- Desenvolvimento de um sistema de aquisição e armazenamento de dados que refletem no desempenho dinâmico do sistema de geração de energia elétrica da Usina Hidrelétrica de Itaipu perante as perturbações no sistema elétrico interligado.



- Treinamento da equipe de manutenção e usuários

*Projeto Smart Card*

- Desenvolvimento de um solução de controle de acesso por Smartcard, fase de elaboração do plano de negócio

*Projeto Cluster*

- Desenvolvimento de Cluster de alto desempenho

*Projeto Receita Federal*

- Sistema de Identificação de Veículos – Desenvolvimento de Protótipo, fase de elaboração de Plano de Negócio e Capacitação empresarial  
- Sistema de Controle Aduaneiro - Em fase de desenvolvimento do protótipo, conversação com a Receita Federal para assinatura de convênio

*Sistema de Automação residencial através de PLC (Power Line Communication) protocolo X10*

- Desenvolvimento do protótipo e fase de avaliação da viabilidade técnica

**Resultados Alcançados, Objetivos Atingidos e Conclusões:**

*Projeto Sistema Registrador de Perturbações – Período Dinâmico*

- Sistema desenvolvido e aprovação de Itaipu

*Projeto Smart Card*

- Solução desenvolvida, que será utilizada para o controle de acesso e cartão ponto da FPTI

*Projeto Cluster*

- Solução desenvolvida, que poderá ser utilizada para a montagem de laboratório de alto desempenho para uso dos programas e projetos do PTI e/ou Unioeste

*Projeto Receita Federal*

- Futuros convênios em negociação  
- Sistema de Automação Residencial (através de PLC (Power Line Communication) protocolo X10) e Sistema de identificação de veículos- Protótipo desenvolvido

**3.1.2 Incubadora Empresarial Tecnológica Santos Dumont**

Inaugurada em outubro de 2004, nas dependências do PTI, a Incubadora Empresarial Tecnológica Santos Dumont tem como objetivo dar apoio e suporte a novos empreendimentos e ao empreendedor, estimulando e apoiando a sua criação, desenvolvimento, consolidação e interação com o meio empresarial e científico. Através do apoio às empresas, a Incubadora tem permitido que jovens empreendedores desenvolvam seus negócios.

**Principais Atividades Desenvolvidas:**

- a) Desenvolvimento do processo de implantação da Incubadora Empresarial Santos Dumont – IESD.
- b) Transição da IETI - Incubadora Empresarial Tecnológica Iguaçu para IESD - Incubadora Empresarial Santos Dumont.
- c) Transição das empresas da IETI para IESD, com assinatura de novos contratos.
- d) Lançamento de edital n°007 para seleção e incubação de empresas, tendo 19 inscrições, sendo que destas 05 concluíram o preenchimento do Plano de Negócios e 1 foi aprovada e convocada para entrevista com os avaliadores.

#### **Resultados Alcançados, Objetivos Atingidos e Conclusões:**

- Implantação da Incubadora Empresarial Santos Dumont – IESD;
- Lançamento do edital 007 – Incubação de empresas de base Tecnológica;
- Aprovação e convocação de 1 empresa para entrevista com os avaliadores;
- Assinatura de contrato das 9 empresas em fase de transição/IESD.

#### **3.1.3 Telecentros**

A rede de Telecentros do PTI é um projeto que está se tornando um modelo para o Brasil na iniciativa e promoção da inclusão digital e social e meio de divulgação, integração e educação empresarial. A viabilização deste projeto dá-se através de parcerias firmadas entre programas do Governo Federal – TIN – Telecentro de Informação e Negócio, Ministério de Desenvolvimento, Indústria e Comércio Exterior, Ministério das Comunicações, Itaipu Binacional, FPTI (Fundação Parque Tecnológico Itaipu), ITAI (Instituto de Tecnologia Aplicada e Inovação), Sebrae, Prefeituras, Associações Comerciais, Associação de Moradores e ONG's.

#### **Principais Atividades Desenvolvidas :**

- a) Desenvolvimento do sistema gestão de telecentros;
- b) Teste do sistema gestão de telecentros junto a telecentros pilotos;
- c) Lançamento do Edital de credenciamento das entidades para apoiar a rede TIN;
- d) Implantação de telecentros nas 11 cidades lindeiras faltantes (São Miguel; Medianeira; Itaipulândia; Marechal Cândido Rondon; Diamante D'Oeste; São José das Palmeiras; Pato Bragado; Terra Roxa; Mundo Novo)

#### **Resultados Alcançados, Objetivos Atingidos e Conclusões:**

- Conclusão do sistema gestão de telecentros;